

# Aftalestyring

## Aftale mellem Varde Byråd og Blaabjerg Pleje- og Aktivitetscenter 2015

### **Varde Kommunes overordnede vision**

Varde Kommune – i ét med naturen

Vi lever aktivt i det fri og bringer naturen ind i familiens hverdag derhjemme, på arbejdet og i skoler og foreninger. Vi dyrker idræt i naturen, får jord under neglene og drager naturen ind i vores huse. Friluftslivet giver sundhed, læring og livskvalitet – både gennem aktivitet og gennem den ro, man føler, når man går i ét med naturen.

Vores ældre kommer ud i naturen hver dag hele livet, ligesom naturen bringes ind i institutionerne gennem dyrehold og plantekasser for at skabe livsglæde og bidrage til rehabilitering.

\_\_\_\_\_  
**Udvalgsformand Thyge Nielsen**

\_\_\_\_\_  
**Leder Rikke Strunge Mizrahi**

### **Blaabjerg Pleje- og Aktivitetscenters værdigrundlag**

#### **Menneskesyn**

- Fundamentet for Danske Diakonhjem er, at yde omsorg for medmennesker med udgangspunkt i det kristne livs- og menneskesyn.
- Det betyder, at vi:
- betragter ethvert menneske som unikt, skabt og værdifuldt,
- styrker det enkelte menneskes identitet og ligeværd,
- respekterer andres holdninger, meninger, værdier og levevis,
- imødekommer det hele menneskes behov for både fysisk, psykisk, social, kulturel og åndelig omsorg,
- giver plads til livsglæde, medindflydelse og engagement for beboere, pårørende, frivillige og medarbejdere.

#### **Mission for aftaleholderen Blaabjerg Pleje- og Aktivitetscenter**

Danske Diakonhjem er en selvejende institution, hvis formål er, som en del af folkekirkens diakoni, at yde omsorg og pleje ved at drive plejehjem / friplejehjem, hospicer, botilbud og varetage beslægtede opgaver og servicefunktioner.

## **Vision for Blaabjerg Pleje- og Aktivitetscenter**

### **At være førende aktør og et attraktivt alternativ inden for sit kerneområde.**

- Det betyder:
- At fundamentet for vores opgaveløsning er det kristne livs- og menneskesyn.
- At ordentlighed, god kvalitet og konkurrencedygtig pris vil kendetegne os som samarbejdspartner.
- At vore omsorgs- og plejemiljøer vil udgøre hjemlige og moderne rammer for et godt liv for beboerne og et godt arbejdsliv for medarbejderne.
- At Danske Diakonhjem vil være en eftertragtet arbejdsplads, der har fokus på rummelighed, kompetenceudvikling og muligheden for fleksible arbejdstider til medarbejderne.
- At frivillige hjælpere vil blive budt velkomne i det daglige fællesskab, værdsat og anerkendt for deres særlige bidrag til det gode plejehjemsliv for beboerne.

## **Generelle aftaleforhold**

Grundlaget for aftaleholderens aftale er beskrevet i følgende dokumenter:

- ”Overordnede principper for aftalestyring – 2012”, (dok.nr. 862344-12)
- Overenskomstmæssige og personalepolitiske aftaler gældende for Varde Kommune
- Eget Samarbejdsudvalg
- Budget for aftaleholder
- Kvalitetsstandarder

Aftalen er udarbejdet i samarbejde med udvalget for Social og Sundhed, hvor der i marts måned er en drøftelse af, hvilke mål for udvikling der skal indgå i aftaleholderens aftale.

## **Budget**

Aftaleholderens budget danner den økonomiske ramme for aftaleholderens virke. Regnskab 2013 fremgår af bilag 2.

## **Kort beskrivelse af Blaabjerg Pleje- og Aktivitetscenter**

Aftaleholderen beskæftiger ca. 45 medarbejdere fordelt indenfor social- og sundhedsområdet.

Vi har 38 lejligheder samt 4 midlertidigt ophold, fordelt på 4 bo-enheder.

Vi har egen køkkenproduktion i samtlige 4 bo-enheder.

Vi har en aktivitetsenhed med plads til 10 daghjembrugere, samt åbent dagcenter for +60-årige.

Blaabjerg Pleje- og Aktivitetscenter har derudover en fritvalgs-godkendelse i forhold til leverancer af praktisk og personlig hjælp til borgere i eget hjem.

## **Mål for udvikling 2015**

Aftaleholderen har med afsæt i de landspolitiske strømninger, lokale politikker og udfordringer peget på en række udviklingsmål:

- Implementering af byrådets vision – *i ét med naturen*
- Liv på plejecentrene
- Udmøntning af Sundhedspolitikken og Ældrepakken, herunder fokus på rehabilitering
- Velfærdsteknologi
- Demens
- Frivillige

## Aftalens mål- og indholdsdel

Mål for udvikling	Succeskriterier/tegn på en positiv udvikling	Handleplaner	Evaluering
<p><b>Velfærdsteknologi:</b> I.T. arbejdstidstilrettelæggelse: Selvtilrettelæggelse er et ønske fra medarbejderne. Vi er teknisk klar til at gå i gang med dette. KMD leverer systemet, - et system som KMD i samarbejde med danske Diakonhjem har udviklet.</p>	<p>Øget tilfredshed blandt medarbejderne, grundet mere selvbestemmelse i arbejdslivet Lettere arbejdsgange for arbejdstidsplanlægger</p>	<p>Der bliver tale om en proces i løbet af 2015 Vi afventer I. T- afklaring og stillingtagen til skærme</p>	
<p><b>Velfærdsteknologi:</b> Vores kaldesystem i huset samt telefonsystem generelt er utidssvarende. Dette skaber gentagende udfordringer i dagligdagen.</p>	<p>At vores system bliver up-to-date, således at vi kan installere moderne velfærdsteknologiske løsninger, både til beboere og medarbejdere</p>	<p>Der er søgt midler til et nyt kalde- og telefonsystem, som gerne skulle implementeres i 2015</p>	
<p><b>Sundhed:</b> Vi har fået tildelt midler fra Trygfonden og uddannet to 1. hjælpsinstruktører i huset, som skal varetage uddannelse af samtlige medarbejdere, og løbende sørge for opdatering</p>	<p>At alle medarbejdere, nye som ældre i gårde oplever tryghed i forhold til at kunne udføre korrekt førstehjælp, når påkrævet.</p>	<p>De to instruktører har gennemgået uddannelsen i efteråret 2013. Vi regner med kursus afvikling ultimo 2014, samt primo 2015</p>	
<p><b>Sundhed:</b> Som et led i social, mental og fysisk sundhed udfører vores</p>	<p>Det giver sammenhørighed, stemningen løftes og musklerne arbejdes igennem.-</p>	<p>Dette fortsætter i 2015</p>	

fysio-terapeut i huset pausegymnastik for medarbejderne fra tirsdag til fredag på skift i enhederne	Kort sagt øget arbejdsglæde.		
<b>Sundhed:</b> Vores sundhedsambassadør planlægger i samråd med vores "Diamantgruppe" (En gruppe nedsat, som arbejder med emnerne fra Social kapital: Samarbejde, retfærdighed og tillid) events, som har til sigte at øge velfærden, sundheden og trivselen på arbejdspladsen.	Øget trivsel og arbejdsglæde. Øget viden og sundhed	Foråret 2014 arrangerede gruppen foredrag med Chris McDonald, i øvrigt sammen med to andre Danske Diakonhjem. Nyt større tiltag til foråret planlægges foruden de små.	
<b>Aktiv i eget hjem/frivillige:</b> Som en del af dét at være aktiv i egent liv samt skabe "mere liv på centrene" (Midler fra Ældreuljen) har vi planer om at iværksætte forskellige tiltag i huset.	At beboerne oplever "mere liv i huset". At der foreligger forskelligartede former for aktiviteter, således at de fleste føler, at vi skaber noget for dem.	Vi har fået en pædagog ansat, som skal varetage små eftermiddag- og aftensaktiviteter fire dage om ugen. Dels på skift i enhederne for at skabe liv. Dels i en reminiscensstue, som skal opføres med interiør fra 1960'erne. Der vil blive tale om forskelligartede aktiviteter. I Danske Diakonhjems regi deltager vi et projekt, netop omhandlende "mere liv på centrene", hvor vi bl.a. skal have uddannet højtælningsinstruktører. Vi sender to afsted.	

		<p>Vi har en aktiv Vennekreds, hvor alle i bestyrelsen er tovholder for en gruppe af frivillige omkring forskellige temaer. Således agter vi ligeledes at lave en gruppe, som vil kunne støtte op om dette initiativ.</p> <p>I disse forskelligartede initiativer ligger muligheden for at opnå øget fysisk, mental og social sundhed i et pænt omfang.</p>	
<p><b>Aktiv i eget hjem:</b> Der skal være mulighed for træning på stedet på forskellige niveauer</p>	<p>At beboerne får mulighed for at træne med vores eller den kommunale fysioterapeut med redskaber på stedet</p>	<p>Der er afsat et mindre beløb til indkøb af dette via ældrepuljen. En lille gruppe afdækker behovet.</p> <p>Vi har et rum til dette formål.</p>	
<p><b>Demens:</b> Arbejdet med demensramte og disses pårørende kræver en vedholdende udvikling/mulighed for uddannelse af personalet. Ca. 80 % af vores beboere lider af former for demens i forskellig grad. Det stiller store krav til personalet og ledelsen. Ligeledes har vi en udfordring i bo-enhederne, hvor beboerne indimellem kan have svært ved at acceptere hinandens mentale</p>	<p>At skabe de bedste rammer og vilkår for demente og deres pårørende, således at livskvaliteten højnes og utilsigtede hændelser undgås.</p>	<p>Vi forsøger at udvikle os og taler meget om pædagogik og korrekte individuelle tilgange. Tilbud om kurser til personalet indenfor demens skal ligeledes prioriteres i 2015.</p> <p>Vi har tre demens ressource personer i vores organisation, som netop arbejder med arrangement af pårørendegrupper til demente. Hos de pårørende oplever vi en efterspørgsel på sparring og rådgivning blandt både</p>	

<p>funktionsnedsættelser. Man bor tæt sammen, og vi forsøger i stor stil også at gøre enhederne så hjemlige som muligt. Det er en udfordring, og kræver fra personalets side ikke kun høj faglighed, men også situationsfornemmelse, fint føling, indlevelsessevne, samt rigtig godt kendskab til beboerne. Det er vigtigt med fast personale, samt dialog med pårørende og indsigt i beboernes livshistorie.</p>		<p>fagprofessionelle og ligesindede. Bare det at kunne dele sine oplevelser med andre i samme situation vil være særdeles givtigt.</p>	
<p><b>Godt arbejdsmiljø:</b> Der er lavet en ny nattevagtsstruktur, som i større grad tilgodeser de forskningsresultater, som er fremkommet af europæiske forskere, omhandlende antallet af nattevagter, som værende direkte sundhedsskadeligt, hvis man har flere end 2 ad gangen. Vi kørte før med 7/7. Syv arbejdsnætter, 7 fridage. Vi har kørt en proces med nattevagterne i ca. et år. Resultatet er, at vi siden foråret 2014 kører vi med 4/4</p>	<p>Vi håber at have fundet en løsning, som både tilgodeser medarbejderne, ledelsens ønsker for en sund arbejdsplads, samt forskernes resultater</p>	<p>Processen evalueres i efteråret 2014</p>	

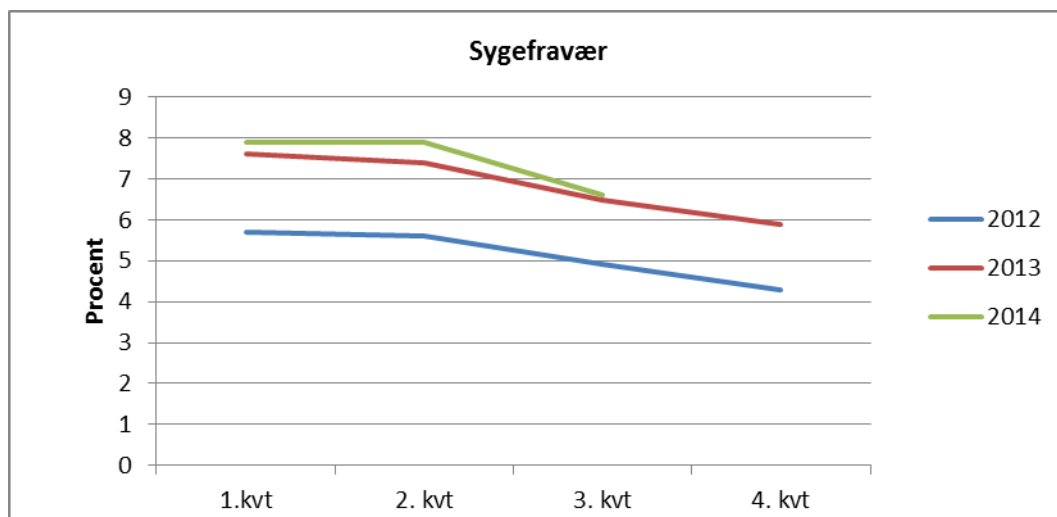
## Aktivitetsstal for området

### Normering

Herunder samlet antal ansatte i Blaabjerg Pleje- og Aktivitetscenter.

Stilling	Antal ansatte
Social- og sundhedsassistenter	16
Social- og sundhedshjælpere	18
Sygehjælpere	1
Hjemmehjælpere	1
Husassistent	4
Ernæringsassistent	2
Køkkenleder	1
Terapeuter	2
Sygeplejersker	2
Administrativ	1
<b>Stillinger i alt (aug. 2014)</b>	<b>48</b>

### Sygefravær



### Boliger

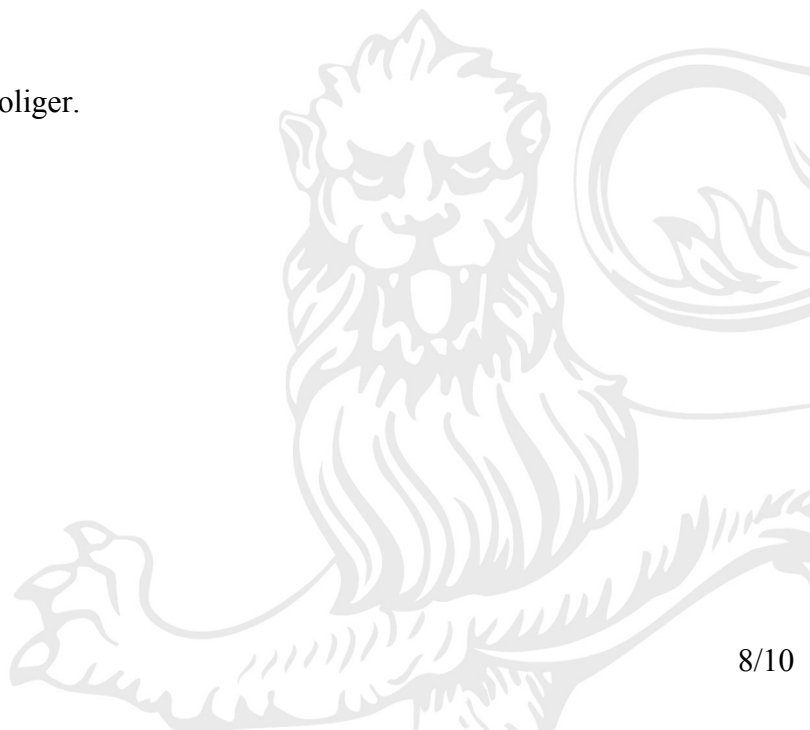
Der findes 38 lejligheder og 4 midlertidige boliger.

### Antal frivillige

Der er i alt ca. 25 frivillige.

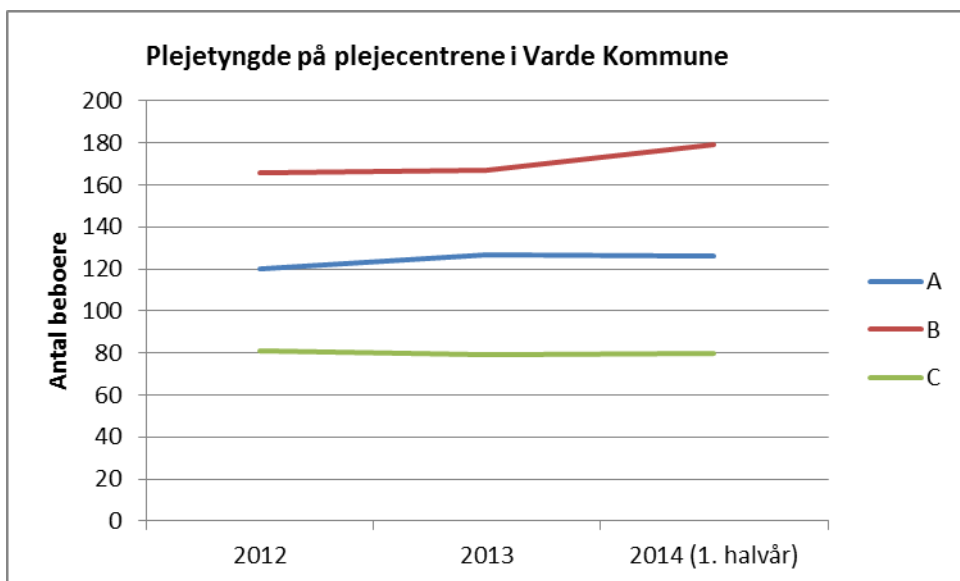
### Antal borgere i Frit Valg

Der håndteres ca. 133 pr. 30. juni 2014





## Samlet plejetyngde for alle plejecentre



## Bilag 2 – Regnskab 2013

Tilskud	6.832.716 kr.
Frit-Valg	9.759.223 kr.
<b>I alt</b>	<b>16.591.939 kr.</b>

